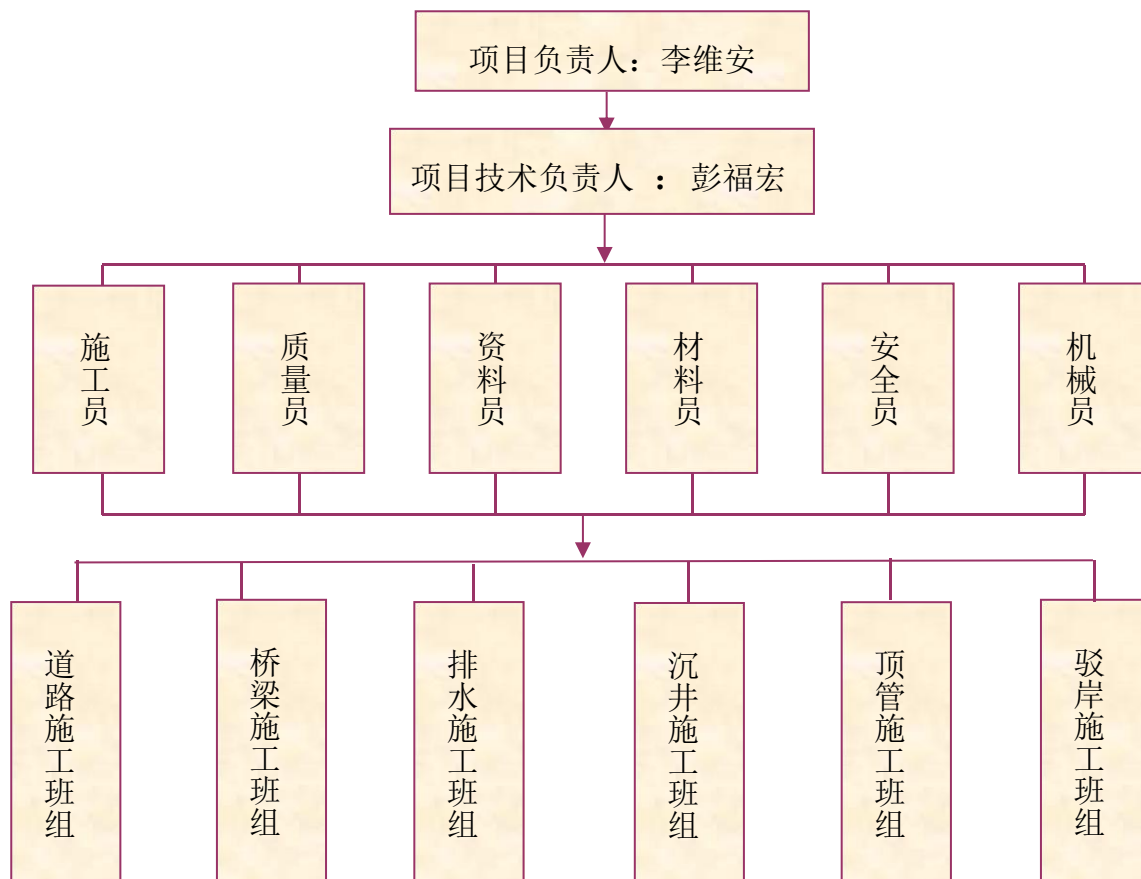
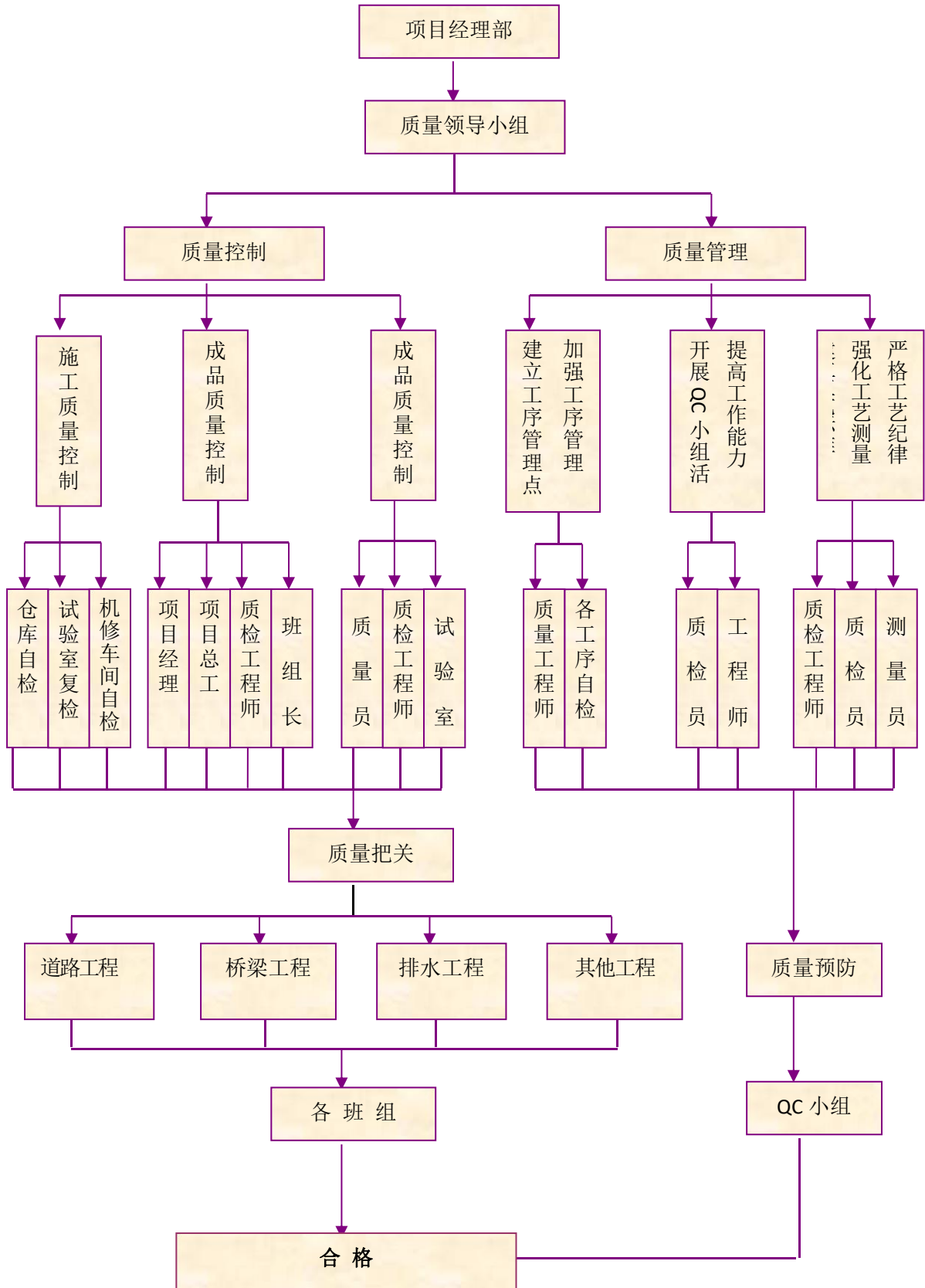


嘉兴市市区快速路环线工程（一期）土建 6 标项目部

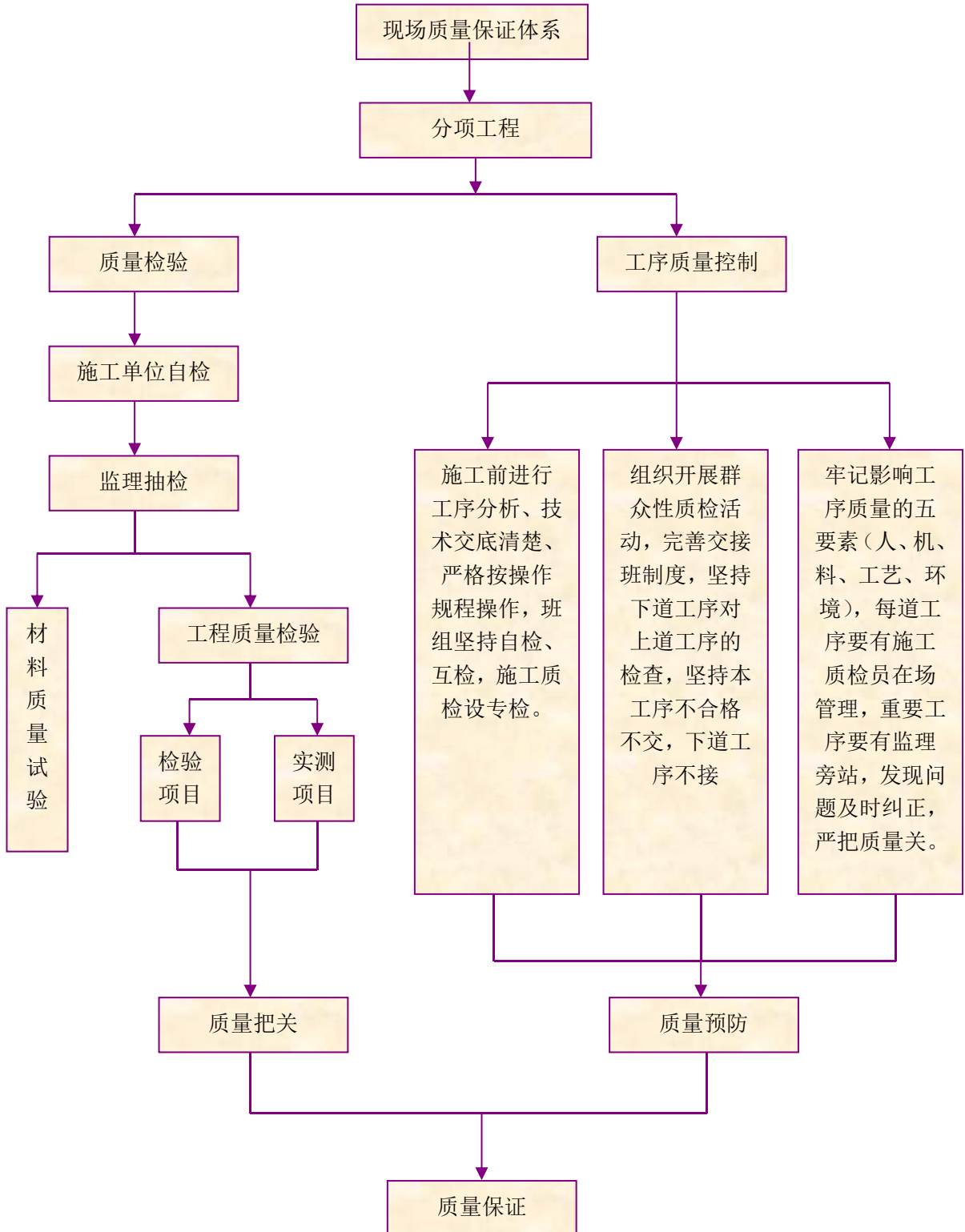
项目组织机构框架



质量管理控制网络图



质量管理体系



（一）质量计划控制程序

质量计划以合同规定要求和施工图纸为依据，由项目部技术负责人组织有关人员编写，并填写《质量计划申报表》上报公司有关部门、审核、批准。当施工图纸或合同发生重大修改，以及施工条件发生重大变化，要重新编制质量计划或进行部分增删。同时，填写《质量计划修改申请表》，经公司技术负责人审核签字后，报质保部批准。公司质监科每季度一次，对质量计划的实施情况及其效果进行验证。每年结束，或项目结束，由项目部写出全面总结，报公司质监科审核。

（二）文件和资料的控制

项目部的资料员是文件和资料管理的责任者。所有受控文件由资料员填写《归档登记表》并列入《受控文件清册》中。其他需借阅文件的人员，应填写《借阅申请单》，经文件管理部门负责人批阅后方可借阅。原版文件一律不外借。项目部必须使用相应文件的有效版本，文件借阅、索取、提供等有关涉及到保密事项的按本公司管理办法执行，不得私自翻印受控文件。

（三）施工过程控制程序

1、施工准备

项目经理与公司经理签订经济责任制考核协议，并确定各种施工队伍及施工班组。对收到的施工图纸，先进行自审，然后参加建设单位组织的设计交底和图纸会审，然后组织编写《施工组织设计》或《施工方案》，现场要做到“三通一平”和搭设“五小设施”，并与地区政府管理部门取得联系办妥相关手续后上报公司质监科，对施工现场准备工作进行验收。

2、计划控制

根据施工前准备验收和施工的进展，对各种计划的实施，必须做到：各种资源（包括劳动力）已进场，或在不影响施工进展的情况下陆续进场。对各种计划

的实施填写《施工日记》。项目部定期召开生产会议并按《生产会议纪要》做好记录。

3、人员控制

所有从事质量活动有关的管理人员，要按相应专业经过培训，持证上岗。项目部中特殊工作人员也要持证上岗。劳务分包队伍担任各种工作的人员，进入施工现场前均须出示相应证明或提供相应的培训记录。对未培训的人员则须纳入质量体系培训计划，经培训取得资格证书后方可上岗。

4、工艺控制

项目部将批准的施工方案发放到有关部门和人员，并按文控要求填好《文件领用登记表》。项目部技术员将作业指导书和有关技术文件分发到作业班组，使其随时可以得到现行有效版本，并按文控要求做好分发记录。施工要签发“三令”。不符签发规定，不得进入下道工序施工。项目经理部施工员应在作业前，对各作业班组根据不同的施工要求，进行技术交底，按《技术交底记录》做好记录。接受交底的主要人员应在记录中签字确认，并由质量员予以见证，签字确认。项目部在施工中对规定明确的有些技术操作列为技术范围，项目经理部施工员、质量员按图纸、技术交底和作业指导书进行复核，复核应按《技术复核记录》做好记录，并经技术负责人签字确认。

项目部对容易产生不协调的同步交叉作业，由施工员在作业前组织好有关作业班组召开协调会。施工员对同步交叉作业应经常检查作业进度和质量，对作业过程进行动态控制。

(1) 所有操作人员必须听从现场技术人员、质量员的指导和督促，并做好技术交底和技术复核工作，在实施过程中加强跟踪检查。

(2) 尊重设计，自觉听从业主监理工程师的监督，对每一分项分部，均由业主及监理单位认可签证后，方可进行下一道工序施工。

(3) 严格按图施工，施工中遇到图纸修改或图纸错误及时与设计单位联系，征得同意后，办妥修改手续作为施工依据和工程验收原始凭证。

(4) 严格按施工组织设计施工，执行各分项工程的施工程序和操作方法。严格按照“市政工程施工及验收技术规程”施工，认真做好各道工序交接验收，上道工序未验收，下道工序不得施工。

- (5) 严格执行质监站“质监”制度，及时配合质监和评定。
- (6) 测量定位所用的经纬仪、水准仪、测距仪等测量仪器须经过鉴定合格，在使用周期内的计量器具按计量标准进行计量检测控制。
- (7) 轴线定位、控制点要严格保护，避免毁坏，在施工期间，定期复核检查定位是否位移。
- (8) 总标高控制点的引测，必须采用闭合测量方法，确保引测结果精度。
- (9) 轴线控制点、总标高控制点以及定放线必须经过书面认可。
- (10) 垫层砼浇捣后，按规定轴线投点，弹线实测桩位情况。上一道工序合格后方可进行下一道工序施工，如发现有异常情况，须会同设计、业主共同解决。
- (11) 基坑土方回填前必须严格做好隐蔽工程的验收合格，回填土必须选用干洁的原状土，含水量达到较佳含水量，分层夯实回填，严禁用机具直接扒土回填。回填土必须严格按规范要求，做好环刀试样记录。
- (12) 砼振捣应密实，应妥善控制好振捣棒布点，插入深度及振捣时间、次数。
- (13) 浇筑砼应仔细地水平分层进行，每层砼厚度不得超过 30-50cm，以确保每层砼的浇筑和捣实在初凝出现之前完成。
- (14) 为保证砼的表面质量及拆模方便，竹胶模板及钢模均采用同一品种的脱模剂。拆模后余留在模板面的砼必须铲清。
- (15) 做好砼的养护工作，保证养护时间。
- (16) 钢筋绑扎按设计图纸、翻样要求，按国家规范认真验收。钢筋不得随意代换，应由技术部门征得设计单位同意，方可实施。
- (17) 所有预留孔、预埋件，须有现场技术人员和安装技术人员进行严格的复核验收，并填写复核验收记录。
- (18) 所有模板制作尺寸要准确、拼缝严密、刚度要好、支撑要牢靠。
- (19) 在结构施工过程中，对所有钢筋连续接头（除绑扎外），应在监理见证下现场取样，选专业测试单位进行复试，合格后方可进行下道工序施工。
- (20) 现场制作的砂浆、砼应实行配比挂牌制度，并严格执行过磅制度，确保砂浆和砼强度等级符合设计要求，并按规定留设好试块。
- (21) 严格控制砼坍落度，严禁任意加水。

(22) 现浇结构施工中要认真处理好施工缝，使接缝严密、平整、无蜂窝。

(23) 及时收集、整理各项技术资料，按竣工资料要求进行分类归档。

(24) 以国家有关部门颁布的质量标准、技术规程和设计要求的依据，做到工程一次交验合格率为 100%。

5、环境控制

项目部质量员在编制施工组织设计的同时编制安全技术措施计划。在实施分项、分部作业之前，安全员须对作业班组进行安全教育和安全技术交底，并做好记录，并接受班组重要人员签字确认。安全员要及时掌握安全生产情况，对施工现场实行安全生产检查，并做好记录。发现不安全隐患和不安全问题按《安全生产检查记录》做好记录，并及时向有关部门报告。工地消防员要做好预防工作，总务员对员工生活、环境卫生、工地警卫等后勤设施，做好具体落实与维修工作。项目部要积极开展创建文明标准化活动，建立相应管理网络机构。

6、关键工序控制

隐蔽工程开工前必须进行技术交底，交底后按《隐蔽技术记录》做好交底记录。接受交底后作业班组主要技术人员须在记录上签字确认。负责隐蔽工作的操作人员，严格按照施工图纸和作业指导书施工。作业结束后，进行自检、互检，按《施工日记》做好记录。施工员和质量员应经常对隐蔽工程进行检查，对异常及时作出处理，检查后，按《隐蔽工程检查记录》做好记录。项目经理部有关人员、监理人员、建设单位人员，视不同的隐蔽工程，分别进行工程质量检查，检查后，按《隐蔽工程检查记录》做好签字确认记录。对未经检查或未经许可批准的隐蔽工程，不得擅自转入下道工序。

7、特殊过程的控制

特殊过程的作业班，必须随时可以获得施工图纸、作业指导书和质量标准。施工员在施工前向作业班组按施工图纸、作业指导书进行交底，并按《特殊过程技术交底记录》做好交底记录。接受交底的作业班组主要人员，在交底记录上签字确认。施工员、质量员应在施工前对上道工序进行复检，按《施工日记》做好记录，并验证作业人员是经过培训取得资格证书的人员，禁止非专业人员操作。特殊过程作业使用的生产设备均应处于完好状态，并应做好每日点检工作，又机管员会同作业班组按《特殊过程控制记录》做好监控和作业完工检验记录。

8、开展各项质量活动

根据“集中，快速、文明”的施工精神，组织 QC 小组进行技术攻关。定期开展形式多样的质量活动，如质量检查、组织学习、参观样板工程等，以达到相互交流、传递质量信息，提高质量意识，促进工程质量的提高。

组织争优质工程的竞赛活动，工区、班组之间每月评比一次，充分调动广大施工人员的劳动积极性。